

SCHEDA DATI DI SICUREZZA

Data di compilazione: aprile 2015, revisione 1.0

1. IDENTIFICAZIONE DELLA MISCELA E DELLA SOCIETÀ1.1 - Identificatore del prodottoNome commerciale: **BRODIBLEU**

Registrazione Ministero della Salute n 18542

1.2 - Pertinenti usi identificati della miscela e usi sconsigliati**Uso previsto: esca topicida-ratticida pronta all'uso per uso domestico e civile****Uso sconsigliato: non impiegare in agricoltura**1.3 - Informazioni sul fornitore della scheda di dati di sicurezza**BLEU LINE S.r.l.** Via Virgilio, 28 - Z.I. Villanova 47122 - Forlì (FC) Tel 0543.754430 Fax 0543.754162**Tecnico competente della redazione della SDS:** bleuline@bleuline.it**Prodotto distribuito da: MONDO VERDE CASA & GIARDINO S.r.l.** Via Francesco de Sanctis, 27 - 50136 Firenze (FI)
Tel. 055.843191 Fax 055.8468235 E-mail: info@mondoverde.it1.4 - Numero telefonico di emergenza

In caso di malessere consultare uno dei seguenti centri antiveleni:

Ospedale	Città	Indirizzo	CAP	Telefono
Az. Osp. Univ. Foggia	Foggia	V.le Luigi Pinto, 1	71122	0881-732326
Az. Osp. "A. Cardarelli"	Napoli	Via A. Cardarelli, 9	80131	081-7472870
CAV Policlinico "Umberto I"	Roma	V.le del Policlinico, 155	00161	06-49978000
CAV Policlinico "A. Gemelli"	Roma	Largo Agostino Gemelli, 8	00168	06-3054343
Az. Osp. "Careggi" U.O. Tossicologia Medica	Firenze	Largo Brambilla, 3	50134	055-7947819
CAV Centro Nazionale di Informazione Tossicologica	Pavia	Via Salvatore Maugeri, 10	27100	0382-24444
Osp. Niguarda Ca' Granda	Milano	Piazza Ospedale Maggiore, 3	20162	02-66101029
Azienda Ospedaliera Papa Giovanni XXII	Bergamo	Piazza OMS, 1	24127	800883300

2. IDENTIFICAZIONE DEI PERICOLI2.1 - Classificazione della sostanza o della miscela

Il prodotto non è classificato pericoloso ai sensi delle disposizioni di cui alle direttive 67/548/CEE e 1999/45/CE e/o del Regolamento (CE) 1272/2008 (CLP) (e successive modifiche ed adeguamenti). Il prodotto, comunque, contenendo sostanze pericolose richiede una scheda dati di sicurezza conforme alle disposizioni del Regolamento (CE) 1907/2006 e successive modifiche. Le informazioni aggiuntive riguardanti i rischi per la salute e/o l'ambiente sono riportate alle sez. 11 e 12 della presente scheda.

SIMBOLI DI PERICOLO: Nessuno**FRASI R: Nessuna**2.1.1 - Regolamento 1272/2008 (CLP) e successive modifiche ed adeguamenti**SIMBOLI DI PERICOLO: Nessuno****FRASI H: Nessuna****BLEU LINE s.r.l.**Via Virgilio, 28 – Z.I. Villanova 47122 Forlì (FC) - (ITALIA)
Tel. +39 543 754430 - Fax +39 543 754162 - E-mail: bleuline@bleuline.it

2.2 - Elementi dell'etichetta**Simboli di pericolosità:**

Nessuno

*"Scheda dati di sicurezza disponibile su richiesta"***Consigli di prudenza (P):**

- P101 In caso di consultazione di un medico, tenere a disposizione il contenitore o l'etichetta del prodotto.
 P102 Tenere fuori dalla portata dei bambini.
 P262 Evitare il contatto con gli occhi, la pelle o gli indumenti.
 P270 Non mangiare, né bere, né fumare durante l'uso.
 P273 Non disperdere nell'ambiente.
 P301+P310 IN CASO DI INGESTIONE: contattare immediatamente un CENTRO ANTIVELENI o un medico.

Fraasi di rischio (R):

Nessuna

NOTA: vedere anche le informazioni riportate nell'etichetta del prodotto: non ingerire. Le esche devono essere disposte in contenitori appropriati in modo da minimizzare il rischio di ingestione da parte di altri animali non bersaglio; detti contenitori devono essere fissati in modo che non possano essere trascinati via dai roditori.

2.3 - Altri pericoli**Consigli di prudenza (S):**

- 2 - Conservare fuori dalla portata dei bambini
 7- Conservare il recipiente ben chiuso
 13 - Conservare lontano da alimenti o mangimi e da bevande
 20/21 - Non mangiare né bere, né fumare durante l'impiego
 24/25 - Evitare il contatto con la pelle e gli occhi
 28 - Dopo contatto con la pelle, lavarsi immediatamente e abbondantemente con acqua e sapone
 37 - Usare guanti adatti (in gomma o PVC)
 44 - In caso di malessere consultare il medico (se possibile, mostrargli l'etichetta)

3. COMPOSIZIONE/INFORMAZIONI SUGLI INGREDIENTI

3.1 Sostanze Informazione non pertinente

3.2 Miscela

Descrizione chimica: Esca raticida-topicida contenente un anticoagulante cumarinico.

Contiene:

NOME CHIMICO	CONC.	CLASSIFICAZIONE 67/548/CEE	CLASSIFICAZIONE 1272/2008 (CLP)
BRODIFACOUM CAS 56073-10-0 EINECS 259-980-5 EU INDEX 607-172-00-1 N. REG. Non soggetto	0,005 %	T+, N; R27/28, R48/24/25, R50/53	Acute Tox. 1 H310 Acute Tox. 2 H300 Aquatic Acute 1 H400 Aquatic Chronic 1 H410 STOT RE 1 H372
DENATONIO BENZOATO CAS 3734-33-6 EINECS 223-095-2 EU INDEX // N. REG. Non soggetto	0,001%	Xn, Xi; R20/22, R38, R41, R52/53	Acute Tox. 4 H302 Acute Tox. 4 H332 Skin Irrit. 2 H315 Eye Dam. 1 H318 Aquatic Chronic 3 H412

T+ = Molto Tossico (T+), T = Tossico (T), Xn = Nocivo (Xn), C = Corrosivo (C), Xi = Irritante (Xi), O = Comburente (O), E = Esplosivo (E), F+ = Estremamente Infiammabile (F+), F = Facilmente Infiammabile (F), N = Pericoloso per l'Ambiente (N)

Il testo completo delle frasi di rischio (R) e delle indicazioni di pericolo (H) è riportato alla sezione 16 della scheda.

BLEU LINE s.r.l.

Via Virgilio, 28 – Z.I. Villanova 47122 Forlì (FC) - (ITALIA)
 Tel. +39 543 754430 - Fax +39 543 754162 - E-mail: bleuline@bleuline.it

4. MISURE DI PRIMO SOCCORSO

4.1 Descrizione delle misure di primo soccorso

Misure di carattere generale: Nei casi di dubbio o qualora i sintomi persistano, ricorrere a cure mediche, fornendo le informazioni contenute nell'etichetta e nella presente scheda. Il primo intervento, in caso di infortunio, deve essere effettuato da personale addestrato per evitare ulteriori complicazioni o danni all'infortunato.

Contatto con gli occhi: Lavare abbondantemente con acqua, possibilmente corrente, a palpebre aperte, per almeno 10'; quindi proteggere gli occhi con garza sterile o un fazzoletto pulito, asciutti. RICORRERE AL MEDICO. Non usare colliri o pomate di alcun genere prima della visita o del consiglio dell'oculista.

Contatto con la pelle: Rimuovere gli indumenti contaminati. Lavare con abbondante acqua corrente e sapone le aree del corpo che sono venute a contatto con il prodotto.

Inalazione: Portare all'aria aperta e lasciare riposare. In caso di disturbi persistenti consultare il medico.

Ingestione: Consultare immediatamente un medico, mostrando la scheda di sicurezza. Non indurre il vomito per evitare il rischio di aspirazione attraverso le vie respiratorie.

4.2 Principali sintomi ed effetti, sia acuti che ritardati

Per sintomi ed effetti dovuti alle sostanze contenute vedere al capitolo 11

4.3 Indicazione dell'eventuale necessità di consultare immediatamente un medico e trattamenti speciali

Trattamento sintomatico e controllo delle funzioni vitali

5. MISURE ANTINCENDIO

5.1 Mezzi di estinzione

Mezzi di estinzione appropriati: Polvere dry, CO₂, acqua nebulizzata, schiuma.

Mezzi di estinzione da evitare: Acqua a getto pieno. L'acqua non è efficace per estinguere l'incendio tuttavia può essere utilizzata per raffreddare i contenitori chiusi esposti alla fiamma prevenendo scoppi ed esplosioni.

5.2 Pericoli speciali derivanti dalla sostanza o dalla miscela

Pericoli particolari di incendio: In caso di incendio, emissione di gas tossici e vapori irritanti. Si può creare sovrappressione nei contenitori esposti al fuoco con pericolo di esplosione.

5.3 Raccomandazioni per gli addetti all'estinzione degli incendi

Equipaggiamento di protezione: Indossare idoneo autorespiratore (soprattutto in locali chiusi) ed indumenti protettivi completi.

Procedure speciali: Contenere la propagazione. Mantenersi sopravento. Evitare di respirare i fumi. Raffreddare i contenitori esposti al fuoco con acqua nebulizzata. Evitare che le acque di estinzione si disperdano nell'ambiente.

6. MISURE IN CASO DI RILASCIO ACCIDENTALE

6.1 Precauzioni personali, dispositivi di protezione e procedure in caso di emergenza

Usare idonei mezzi di protezione individuale (vedere sez. 8). Non fumare od usare fiamme libere.

6.2 Precauzioni ambientali

Tenere il prodotto lontano dagli scarichi, da acque fluviali e marine per evitare inquinamento ambientale (nel caso, avvisare le autorità competenti).

6.3 Metodi e materiali per il contenimento e per la bonifica

In caso di spandimento sul suolo, raccogliere il prodotto con scopa e paletta senza sollevare polvere. Depositare il materiale raccolto in contenitori per lo smaltimento (vedere sezione 13).

6.4 Riferimento ad altre sezioni

Informazioni riguardanti la protezione individuale e lo smaltimento sono riportate alle sezioni 8 e 13.

7. MANIPOLAZIONE E IMMAGAZZINAMENTO

7.1 Precauzioni per la manipolazione sicura

Evitare di mangiare, bere e fumare. Impiegare indumenti protettivi adatti (vd.8). Dopo la manipolazione lavarsi con acqua e sapone: garantire una buona ventilazione dei luoghi di lavoro.

7.2 Condizioni per l'immagazzinamento sicuro, comprese eventuali incompatibilità

Conservare negli imballaggi originali chiusi, lontano da alimenti e bevande ed in luoghi inaccessibili a bambini ed animali domestici. Possibilmente conservare a temperature comprese fra 5°C e 30°C.

7.3 Usi finali particolari Informazioni non disponibili.

8. CONTROLLO DELL'ESPOSIZIONE / PROTEZIONE INDIVIDUALE

8.1 Parametri di controllo

Per l'ambiente di lavoro non sono presenti valori limite di esposizione professionale e/o valori limite biologici né per il principio attivo presente nel preparato né per i coformulanti con caratteristiche di pericolo. Per ulteriori spiegazioni si veda la sezione 16 (note). In caso di esposizione professionale al preparato indossare i dispositivi di protezione personale indicati di seguito.

8.2 Controlli dell'esposizione

Precauzioni generali:	Usare la miscela secondo le indicazioni contenute in questa scheda. Utilizzare i dispositivi di protezione individuale indicati nella presente sezione.
Protezione respiratoria:	In ambienti poco ventilati nei quali si ritiene possibile la presenza di alte concentrazioni di miscela proteggere adeguatamente le vie respiratorie (maschera con filtro tipo A).
Protezione delle mani:	Usare guanti impermeabili resistenti ai prodotti chimici (EN 374).
Protezione degli occhi:	Usare occhiali protettivi con protezione laterale in caso di possibile contatto con gli occhi. Assicurarsi la disponibilità di docce e lavaggi oculari da usarsi in caso di emergenza.
Protezione della pelle:	Usare camici protettivi.

9. PROPRIETÀ FISICHE E CHIMICHE

9.1 Informazioni sulle proprietà fisiche e chimiche fondamentali

Aspetto:	esca in granaglie di colore blu o rosso
Odore:	dolciastro
Solubilità:	insolubile in acqua
Punto di infiammabilità:	non infiammabile
Proprietà esplosive:	non esplosivo
Proprietà comburenti:	non comburente

9.2 Altre informazioni Informazioni non disponibili

10. STABILITÀ E REATTIVITÀ

10.1 Reattività

Non vi sono particolari pericoli di reazione con altre sostanze nelle normali condizioni di impiego.

10.2 Stabilità chimica

Stabile nelle normali condizioni di impiego e stoccaggio.

10.3 Possibilità di reazioni pericolose

Non previste.

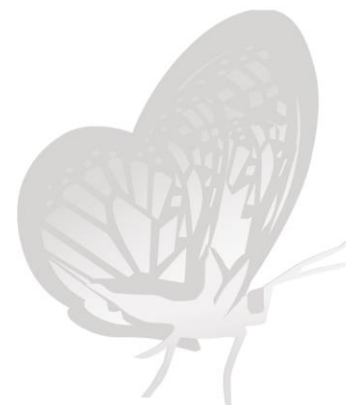
10.4 Condizioni da evitare

Evitare il surriscaldamento, le cariche elettrostatiche e qualunque fonte di accensione.

10.5 Materiali incompatibili Informazioni non disponibili.

10.6 Prodotti di decomposizione pericolosi

La decomposizione termica causa la formazione di composti pericolosi.



11. INFORMAZIONI TOSSICOLOGICHE

11.1 Informazioni sugli effetti tossicologici

Meccanismo d'azione dei p.a.: La molecola del **Brodifacoum** inibisce l'enzima Vitamina K epossido-reduttasi, necessario alla biosintesi della vitamina K. Considerando il tempo di emivita molto lungo nel sangue del brodifacoum si possono verificare diminuzioni di concentrazione nel sangue di vitamina K (necessaria alla sintesi di protrombina) anche dopo giorni dall'esposizione.

Inalazione: Tossicità non significativa del preparato. Evitare in ogni caso di inalare il preparato.

Ingestione: Intossicazioni sono possibili per ingestione (emorragie interne). The WHO Recommended Classification of Pesticides by Hazard (edizione 2004, revisione del 2006) indica per il principio attivo **Brodifacoum** un valore di LD50 di 0,3 mg/Kg. Conseguentemente, considerando la concentrazione finale del p.a. nel preparato, il valore di LD50 stimato del preparato risulta > 2000 mg/Kg.

Considerando la concentrazione del p.a. nel preparato l'ingestione accidentale è da considerarsi come relativamente poco pericolosa per l'uomo.

Contatto con la pelle: Tossicità non significativa del preparato. Evitare in ogni caso il contatto diretto con il preparato.

Contatto con gli occhi: Tossicità non significativa del preparato. Evitare in ogni caso il contatto diretto con il preparato.

Dati tossicologici: Principi attivi: **Brodifacoum:** LD50 (Orale): 0,3 mg/kg ratto;

12. INFORMAZIONI ECOLOGICHE

Il principio attivo (**Brodifacoum**) risulta altamente tossico per gli organismi acquatici e può provocare a lungo termine effetti negativi per l'ambiente acquatico.

12.1 Tossicità

Principi attivi: **Brodifacoum:** LC50 pesci (trota) 0,04 mg/l/96h, biodegradabile alla luce.

12.2 Persistenza e biodegradabilità

Informazioni non disponibili

12.3 Potenziale di bioaccumulo

Informazioni non disponibili

12.4 Mobilità nel suolo

Informazioni non disponibili

12.5 Risultati della valutazione PBT e vPvB

Informazioni non disponibili

12.6 Altri effetti avversi

Informazioni non disponibili

13. CONSIDERAZIONI SULLO SMALTIMENTO

13.1 Metodi di trattamento dei rifiuti

Considerazioni generali: Recuperare se possibile. Operare secondo le vigenti disposizioni locali e nazionali. I contenitori, anche se completamente svuotati, non devono essere dispersi nell'ambiente. Se contengono residui devono essere classificati, stoccati ed avviati ad un idoneo impianto di trattamento. Per un utilizzo non professionale il contenitore completamente vuoto può essere eliminato con i rifiuti domestici.

Classificazione: La classificazione del rifiuto è un obbligo del produttore dello stesso. Possibili codici CER: 07 04 13 (rifiuti solidi contenenti sostanze pericolose), 16 03 05 (rifiuti organici contenenti sostanze pericolose).

14. INFORMAZIONI SUL TRASPORTO

Il preparato non è soggetto alle normative sul trasporto su strada e ferrovia (ADR/RID), via mare (IMDG), via aerea (ICAO/IATA).

15. INFORMAZIONI SULLA REGOLAMENTAZIONE

15.1 Norme e legislazione su salute, sicurezza e ambiente specifiche per la sostanza o la miscela

Categoria Seveso: nessuna

Restrizioni relative al prodotto o alle sostanze contenute secondo l'Allegato XVII Regolamento (CE) 1907/2006: nessuna

Sostanze in Candidate List (Art. 59 REACH): nessuna

Sostanze soggette ad autorizzazione (Allegato XIV REACH): nessuna

Controlli Sanitari.

15.2 Valutazione della sicurezza chimica

Non è stata elaborata una valutazione di sicurezza chimica per la miscela e le sostanze in essa contenute.

16. ALTRE INFORMAZIONI

Considerazioni generali:

L'informazione fornita su questa scheda di sicurezza corrisponde allo stato attuale delle nostre conoscenze e della nostra esperienza del prodotto, e non è esaustiva. Salvo indicazioni contrarie si applica al prodotto in quanto tale e conforme alle specifiche. In caso di combinazioni o miscele, assicurarsi che nessun nuovo pericolo possa manifestarsi. È comunque responsabilità dell'utilizzatore assicurarsi dell'idoneità e completezza delle informazioni in relazione al particolare uso che ne deve fare. Essa non dispensa in nessun caso l'utilizzatore del prodotto dal rispettare l'insieme delle norme legislative, amministrative e di regolamentazione relative al prodotto, all'igiene, alla sicurezza dei lavoratori e alla protezione dell'ambiente. Per ulteriori informazioni riguardo alla miscela consultare l'etichetta dello stesso apposta sulla confezione

Numero revisione:


1.0.

Data di compilazione:

aprile 2015.

Testo delle indicazioni di pericolo (H) citate alle sezioni 2-3 della scheda:

Acute Tox. 1	Tossicità acuta, categoria 1
Acute Tox. 2	Tossicità acuta, categoria 2
Acute Tox. 4	Tossicità acuta, categoria 4
Eye Dam 1	Lesioni oculari gravi, categoria 1
Skin Irrit 2	Irritazione cutanea, categoria 2
Aquatic Acute 1	Pericoloso per l'ambiente acquatico, tossicità acuta categoria 1
Aquatic Chronic 1	Pericoloso per l'ambiente acquatico, tossicità cronica categoria 1
Aquatic Chronic 3	Pericoloso per l'ambiente acquatico, tossicità cronica categoria 3
STOT RE 1	Tossicità specifica per organi bersaglio - Esposizione ripetuta, categoria 1
H300	Letale se ingerito
H302	Nocivo se ingerito
H310	Letale per contatto con la pelle
H315	Provoca irritazione cutanea
H318	Provoca gravi lesioni oculari
H332	Nocivo se inalato
H372	Provoca danni agli organi in caso di esposizione prolungata o ripetuta
H400	Molto tossico per gli organismi acquatici.
H410	Molto tossico per gli organismi acquatici con effetti di lunga durata
H412	Nocivo per gli organismi acquatici con effetti di lunga durata

Testo delle frasi di rischio (R) citate alle sezioni 2-3 della scheda:

R20/22	Nocivo per inalazione e ingestione.
R27/28	Altamente tossico a contatto con la pelle e per ingestione.
R38	Irritante per la pelle.
R41	Rischio di lesioni oculari gravi.
R48/24/25	Tossico: pericolo di gravi danni alla salute in caso di esposizione prolungata a contatto con la pelle e per ingestione.
R50/53	Altamente tossico per gli organismi acquatici. Può provocare a lungo termine effetti negativi per l'ambiente acquatico.
R52/53	Nocivo per gli organismi acquatici. Può provocare a lungo termine effetti negativi per l'ambiente acquatico.

Normativa di riferimento:

Vengono rispettate le indicazioni fornite dalla seguente normativa europea:

- Direttiva 99/45/CE (classificazione ed etichettatura preparati pericolosi) recepita dal D.Lgs n° 65/2003;
- Direttiva 67/548/CE (classificazione ed etichettatura sostanze pericolose);
- Regolamento (CE) 1272/2008 del Parlamento Europeo (CLP);
- Direttiva 98/24/CE (protezione della salute e della sicurezza dei lavoratori contro i rischi da agenti chimici) recepita dal D.Lgs 81/2008;
- Regolamento (CE) 1907/2006 (REACH);
- Regolamento (CE) 790/2009 del Parlamento Europeo (I Atp. CLP);
- Regolamento (CE) 453/2010 del Parlamento Europeo;
- Banca dati sulle sostanze GESTIS - IFA (Institute für Arbeitsschutz der Deutschen Gesetzlichen Unfallversicherung).

Note (paragrafo 8):

TLV-TWA (Threshold Limit Value - Time Weighted Average): valori limite ponderati nelle 8 ore. **TLV-STEL** (Threshold Limit Value - Short Time Exposure Limit), valore massimo consentito per esposizioni brevi.

Alla sezione 8 viene citata l'ACGIH (American Conference of Governmental Industries Hygienists). I dati relativi ai valori limite di soglia (TLV-TWA) sono tratti dal supplemento al Vol. 3, n° 1 del Giornale degli igienisti industriali (AIDII) pubblicato nel 2014 e si riferiscono ai valori ACGIH del 2014.

Altre informazioni:

La presente scheda è stata realizzata in collaborazione con Bioikòs Ambiente S.r.l. con sede in via Rivani 99, BOLOGNA (Tel. 051 5878211).

